

Redegjørelse for Trygs arbeid med menneskerettigheter og anstendige arbeidsforhold

Innhold

Innledning	2
Om Tryg	3
Skadeforsikring til privatpersoner og næringslivet	3
Trygs aktsomhetsvurderinger	4
OECDs metode	4
Styring og forankring av Trygs arbeid med grunnleggende menneskerettigheter og anstendige arbeidsforhold	5
Risikokartlegging i rapporteringsperioden	6
Våre ansatte	7
Forretningsforbindelser	8
Trygs krav til leverandører og forretningspartnere	8
Resultat av Trygs leverandøroppfølging i rapporteringsperioden	9
Veien videre	10



Innledning

Åpenhetsloven skal fremme virksomheters respekt for menneskerettigheter og anstendige arbeidsforhold, samt sikre allmenheten tilgang på informasjon. Loven krever at det skal utføres aktsomhetsvurderinger og at virksomhetene skal redegjøre for det arbeidet som er gjort.

Tryg er omfattet av åpenhetsloven for sin virksomhet i Norge. Dette dokumentet er en redegjørelse for Trygs aktsomhetsvurderinger for rapporteringsperioden 1. juli 2022 til 30. juni 2023.



Om Tryg

Skadeforsikring til privatpersoner og næringslivet

Tryg er Skandinavias største skadeforsikringsselskap. I Norge er Tryg det fjerde største selskapet i skadeforsikringsmarkedet. Tryg konsernet har mer enn 7000 ansatte, hvorav omtrent 1450 arbeider i Norge. Tryg tilbyr skadeforsikring til privatpersoner og bedrifter, blant annet forsikring for skade på kjøretøy, eiendom og innbo, liv og helse, reise og fritid.

Tryg samarbeider med forsikringsformidlere om salg av våre forsikringer, og det inngås flere rammeavtaler for innkjøp av materialer og tjenester. Rammeavtalene korresponderer med de verdiene som forsikres, og Tryg har avtaler med leverandører som kan gjenoppbygge, reparere og sikre etter en skadehendelse. Tryg er også avhengig av gode verktøy og systemer for betjening av kundehenvendelser og har avtaler for levering av IT-utstyr, -systemer og -tjenester.

Tryg har forpliktet seg til å respektere alle internasjonalt anerkjente grunnleggende menneskerettigheter og anstendige arbeidsforhold, samt etterleve FNs veiledende prinsipper for næringsliv og menneskerettigheter «UNGP».

Tryg ønsker å spille en aktiv rolle i det samfunnet vi er en del av, og Trygs bærekraftstrategi har til formål å sikre at bærekraft er integrert i alle hjørner av Trygs forretning. Bærekraftstrategien er forankret på konsernnivå, og har tre ben: i) Bærekraftig forsikring, ii) Ansvarlig virksomhet, og iii) Grønn arbeidsplass. For hvert område er det definert konkrete målsetninger frem mot 2024 og 2030.

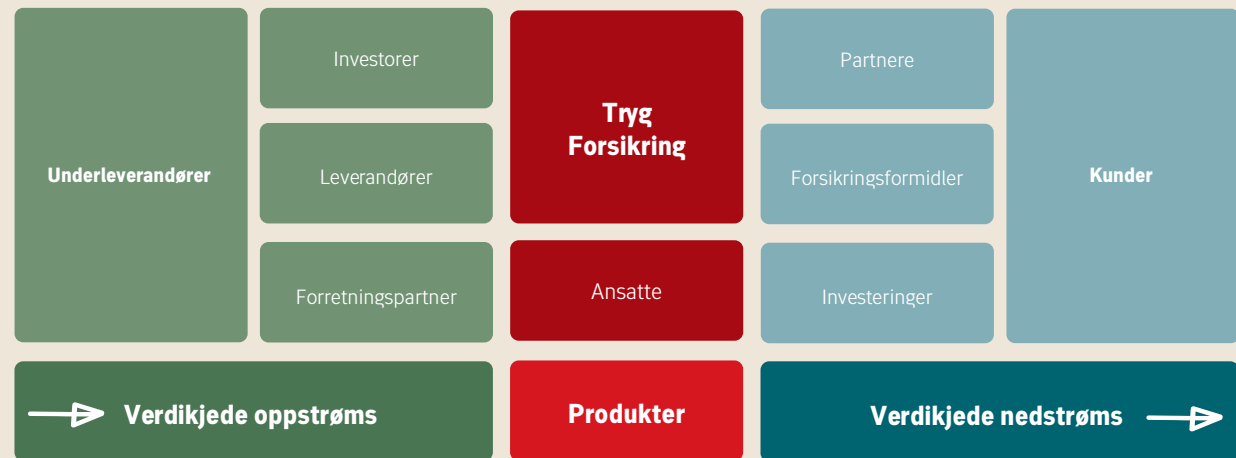
Ansvarlig virksomhet for Tryg omfatter i tillegg hvordan vi kan skape en mangfoldig arbeidsplass med plass til alle, samt hvordan vi stiller krav til og samarbeider med våre leverandører og våre eksterne kapitalforvaltere. Tryg er medlem av FNs Global Compact og støtter opp om FNs verdensmål for bærekraftig utvikling.

Som det første skadeforsikringsselskap signerte Tryg Future Proof plakaten i juni 2022. Future Proof utfordrer, inspirerer og bidrar til kunnskap- og erfaringsdeling om hvordan vi skal etterleve vårt felles

menneskerettighetsansvar. Samarbeidet i Future Proof bidrar til økt kunnskap, kompetansedeling på tvers av bransjer og et økt fokus rundt tema for Trygs ledere og medarbeidere.

→ Mer informasjon om Future Proof finnes på initiativets nettsider, <https://fproof.no>.

→ Mer informasjon om hvem Tryg er, hva vi står for og hva vi jobber mot finner du [her](#).



Trygs verdikjede

Trygs aktsomhetsvurderinger

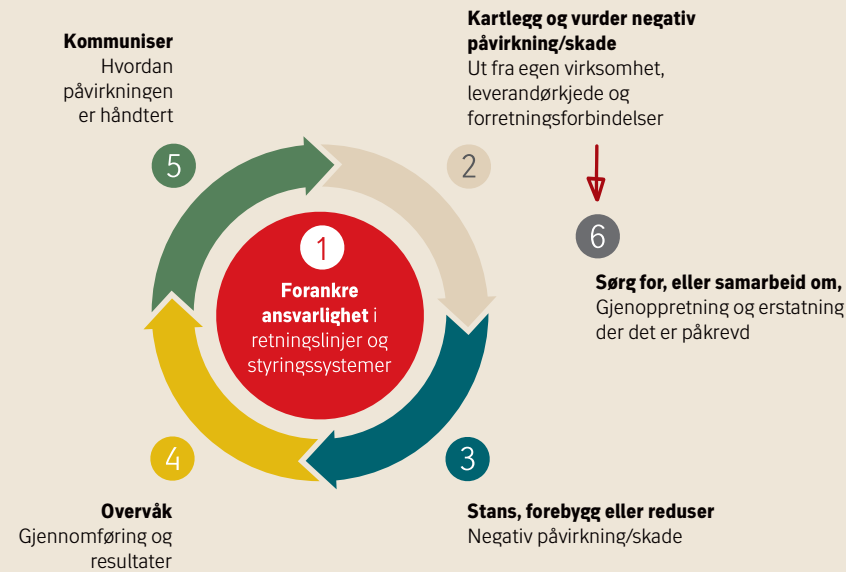
OECDs metode

Gjennom aktsomhetsvurderinger identifiserer, forebygger og dokumenterer Tryg hvordan eventuelle negative innvirkninger på grunnleggende menneskerettigheter og anstendige arbeidsforhold håndteres. Risikoen som skal håndteres er risikoen for at Tryg ved levering og salg av skadeforsikringstjenester påvirker mennesker, samfunn og miljø negativt.

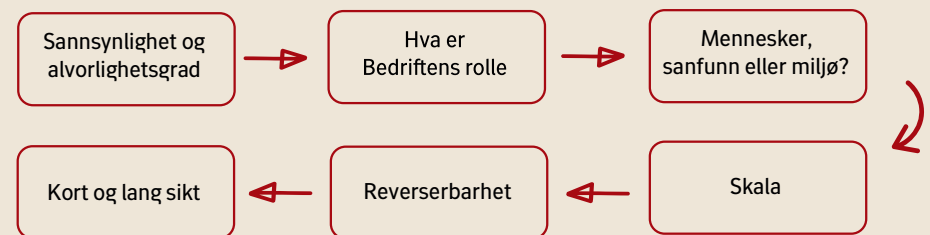
Trygs aktsomhetsvurderinger baseres på OECDs veileder for aktsomhetsvurderinger for ansvarlig næringsliv.

Aktsomhetsvurderinger kan innebære risikobaserte prioriteringer av tiltak. Tryg baserer sine prioriteringer på veilederens prinsipper og hensyntar alvorlighetsgrad

og sannsynlighet for skade, Trygs rolle basert på om Tryg forårsaker, bidrar eller medvirker til eventuelle negative konsekvenser og endelig muligheten for gjenoppbygging. I tillegg vurderes skala og omfang og hva Tryg kan gjøre på kort og lang sikt.



Aktsomhetsvurderingsprosessen og støttetiltak hentet fra OECDs veileder for aktsomhetsvurderinger for ansvarlig næringsliv, side 21.



Illustrasjon av de momenter Tryg har lagt til grunn for prioritering av risiko.

Styring og forankring av Trygs arbeid med grunnleggende menneskerettigheter og anstendige arbeidsforhold

Styringsdokument

Corporate Responsibility Policy

Policy and target figures for the under-represented gender

Code of Conduct for medarbeidere

Supplier Code of Conduct

Erklæring om menneskerettigheter og anstendige arbeidsforhold

Forretningsgang for åpenhet – Tryg Forsikring Norge

Rutine for behandling av innsynsforespørsler etter åpenhetsloven § 6

Personal Data Protection Instruction

Personvernerklæring for ansatte i Tryg Forsikring Norge

Instruks for Trygs Whistleblowerordning

Alle våre policies finnes på www.tryg.com.

Godkjent av:

Executive Board and the Supervisory Board of Tryg A/S

Supervisory Board of Tryg A/S and Tryg Forsikring A/S

Executive Board of Tryg A/S

Executive Board of Tryg A/S

Filialleder Tryg Norge

Filialleder Tryg Norge

Juridisk, Compliance & Kvalitet

Executive Board of Tryg A/S and Tryg Forsikring A/S

HR direktør Tryg Norge

Executive Board of Tryg A/S and Tryg Forsikring A/S

Tryg har ved implementeringen av åpenhetsloven gjennomgått og supplert eksisterende virksomhetsstyring rundt grunnleggende menneskerettigheter og anstendige arbeidsforhold. Det overordnede ansvar for etterlevelse av åpenhetsloven er plassert hos leder for den norske filialen.

Følgende styringsdokumenter er sentrale for Trygs arbeid med menneskerettigheter og anstendige arbeidsforhold i den norske delen av virksomheten og verdikjeden.



Risikokartlegging i rapporteringsperioden

Trygs virksomhet i Norge er delt inn i fire forretningsområder; Skade, Privat, Næringsliv og Industri. I tillegg har virksomheten flere stabsområder med særlig relevans for arbeidet med grunnleggende menneskerettigheter og anstendige arbeidsforhold; Sustainability & ESG, Procurement, HR og Legal, Compliance & Quality.

Den overordnede risikokartleggingen er gjennomført ved at HR og Procurement og de fire forretningsområdene i Tryg gjennom spørreskjema og dialog har kartlagt områdets risiko for brudd på menneskerettigheter og anstendige arbeidsforhold. Relevante elementer i risikokartleggingen har inkludert spørsmål som gir informasjon om sektorielle, geografiske, produkt- og bedriftsrisikofaktorer. Tryg har ved kartleggingen også inkludert informasjon fra varslingskanaler, medarbeiderundersøkelser og 2. linjekontroller.

Under risikokartleggingen har Tryg fokusert på egne ansatte, leverandører og forretningspartnere.

Vurderingen er gjennomført ved hjelp av Trygs compliance-risikomatrixe der det er gitt en score for i) konsekvensen dersom risikoen inntreffer, og ii) sannsynligheten

for at risikoen inntreffer. Trygs risikomatrixe har fire nivå: Lav, Medium, Høy og Meget Høy. Tryg har definert at «vesentlig risiko», jf. åpenhetsloven § 5, første ledd, bokstav b) vil favne forhold som kategoriseres som Høy og Meget høy risiko.

Den overordnede kartleggingen har dannet grunnlaget for prioritering av videre arbeid i rapporteringsperioden. Filialleder har godkjent den overordnede kartleggingen og prioritering av oppgaver for videre arbeid. Risikoene som er prioritert for videre arbeid er innenfor kategoriene Høy og Medium.

Kartleggingen har ikke avdekket faktiske negative konsekvenser. Samlet sett viser kartleggingen at risikoen for brudd eller negative konsekvenser av Trygs virksomhet på de fleste områder vurderes som lav. Det er avdekket to forhold hvor det er høy risiko for at Tryg medvirker eller bidrar til brudd. Disse er prioritert og omtalt under i punktet «Forretningsforbindelser». I tillegg til videre arbeid med vesentlige risikoer har Tryg også prioritert å arbeide med noen risikoer som er kategorisert som Medium.

Våre ansatte

Åpenhetslovens krav om å fremme menneskerettigheter og anstendige arbeidsforhold gjelder overfor våre ansatte.

En av hovedpilarene i Trygs strategi i inneværende strategiperiode er at Tryg skal være en ansvarlig virksomhet. Dette innebærer et ansvar for å skape og sikre en trygg, tillitsfull og motiverende arbeidsplass, med like muligheter for alle ansatte.

For å sikre dette har Tryg-konsernet blant annet konkrete måltall og initiativer for diversitet, kjønnsbalanse og inkludering. Det er iverksatt konkret arbeid i Tryg for å sikre psykologisk trygghet på jobb. I 2022 etablerte også konsernet sitt interne LGBT+-nettverk. For utdyping av dette avsnittet vises til Trygs Sustainability Report for 2022, side 26. Tryg har også en egen varslingskanal for ansatte hvor kritikkvverdige forhold i virksomheten kan rapporteres konfidensielt.

I aktsomhetsvurderingen av egen virksomhet for rapporteringsperioden er det ikke avdekket faktiske negative konsekvenser eller vesentlig risiko for at Tryg forårsaker, bidrar eller medvirker til brudd på menneskerettigheter eller anstendige arbeidsforhold i egen virksomhet.

Det pågår et kontinuerlig arbeid for at Tryg skal være en best mulig arbeidsgiver, både i dag og i fremtiden. Tryg gjennomfører årlige medarbeiderundersøkelser som for rapporteringsperioden viser at Tryg ligger over sammenlignbare virksomheter på medarbeidertilfredshet. Selv om de årlige medarbeiderundersøkelsene viser gode tall, har Tryg medarbeideres trivsel høyt på agendaen. Det arbeides aktivt for å finne forbedringspunkter og sikre et godt fysisk og psykisk arbeidsmiljø også fremover.



Forretningsforbindelser

Trygs krav til leverandører og forretningspartnere

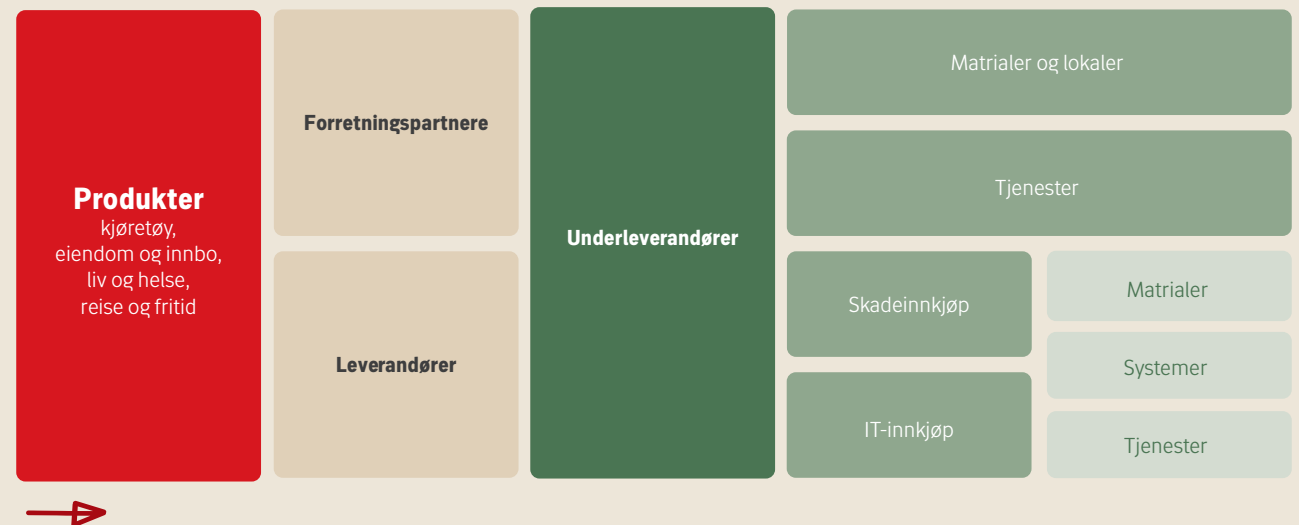
Tryg kjøper inn varer og tjenester for over 20 milliarder i året og har avtaleforhold med ca 3300 leverandører og forretningspartnere på nordisk nivå. Av disse representerer rundt 330 leverandører 80% av Trygs innkjøpskostnader.

Trygs kjernevirksomhet er skadeforsikring, og våre innkjøp knytter seg til beredskap, materialer og tjenester i forbindelse med sikring og utbedring av skader. Bilverkstedsbransjen og bygg- og eiendomsbransjen er eksempler på bransjer der Tryg har avtaler med mange leverandører. Tryg er også en stor innkjøper av IT-systemer og -utstyr.

Trygs leverandørkjede består primært av leverandører og forretningspartnere basert i Norden. Men Tryg har også enkelte leverandører og forretningspartnere fra land med medium og høy risiko for brudd på menneskerettigheter og anstendige arbeidsforhold.

Tryg ønsker samarbeid med leverandører og partnere som deler Trygs verdier, og som viser engasjement for å fremme respekt for menneske- og arbeidsrettigheter, miljøvern, antikorrupsjon og andre faktorer som bidrar til samfunnets generelle velferd. Trygs Supplier Code of Conduct («SCoC») gjelder for Tryg konsernet og setter også minimumskriterier for alle leverandører og partnere som Tryg samarbeider med. SCoC er basert på United Nations Global Compact, og skal sikre ansvarlig virksomhet hos alle Trygs leverandører og forretningspartnere. Trygs SCoC kan du lese her.

Trygs leverandører screenes i vår leverandørevalueeringsplattform. Dette for at Tryg skal være i stand til å evaluere etterlevelse av SCoC. Basert på oppgitt informasjon fra leverandørene, evalueres bærekraftsinnsats, ytelse og etterlevelse. På denne måten kan Tryg vurdere og arbeide med leverandørers ESG-risikoer og deres etterlevelse av FNs Global Compact. I 2022 ble 68% av leverandørene til Tryg Norge screenet. Måltall for 2023 er 70-80% og for 2024 95-100%.



Trygs forretningspartnere og leverandører

Resultat av Trygs leverandøroppfølging i rapporteringsperioden

Aktsomhetsvurderingen av leverandører og forretningspartnere støtter opp om Trygs kontinuerlige arbeid med å sikre ansvarlige leverandører og samarbeidspartnere.

I denne rapporteringsperioden er det identifisert to forhold med høy risiko for at Tryg bidrar eller medvirker til brudd på menneskerettigheter og anstendige arbeidsforhold hos leverandører og forretningspartnere. Risikoene er knyttet til innkjøp av IT-tjenester og innkjøp av materialer og tjenester innenfor Trygs skadeutbedrende arbeid.

Trygs oppfølging så langt har ikke avdekket faktiske negative konsekvenser.

Trygs arbeid med risikoene har bestått av informasjonsinnhenting og dialog med utvalgte leverandører. Innen skadeutbedring har samtlige leverandører innen en bransje blitt fulgt opp. For IT-tjenester er det gjennomført en inngående due diligence av en av Trygs sentrale leverandører. Et internt risikovurderingsverktøy ble benyttet for å evaluere potensielle risikoer, deres innvirkning og

alvorlighetsgrad på bedriftsnivå, men også basert på bransje. Den innledende kartleggingen fokuserte på morselskapet i gruppen. Oppfølging av datterselskapene, gjennom blant annet interessentintervjuer, er videre tiltak for å oppnå dypere innsikt i risikoer og sikre overholdelse.

Leverandørarbeidet i rapporteringsperioden har vist viktigheten av et solid rammeverk for screening, oppfølging og monitorering av leverandører og forretningspartnere. Tryg har fremover valgt å fokusere på forbedring av det interne rammeverket for leverandøroppfølging, herunder ytterligere optimalisering av Trygs kontrakter, spesielt innen skadeinnkjøp, og et tydeligere rammeverk for risikobasert, individuell oppfølging av forretningspartnere som representerer høyere risiko.

Tryg vil i større grad systematisere og prioritere dialogen om forventninger knyttet til etterlevelsen av vår SCoC med leverandører og forretningspartnere, både i forhandlinger, ved oppstart av avtalen og underveis i samarbeidet.





Veien videre

Tryg vil fremover arbeide aktivt for å redusere risiko for brudd på grunnleggende menneskerettigheter og anstendige arbeidsforhold i egen virksomhet og hos våre leverandører og samarbeidspartnere. Gjennom et ytterligere forbedret rammeverk forventer Tryg at sannsynligheten for brudd vil reduseres. Dersom det likevel skulle oppstå brudd, skal Tryg ha gode prosesser for å ivareta de berørte, samarbeide om gjenoppretting og lære for å hindre nye brudd.



Tryg Forsikring

Postboks 7070 | Folke Bernadottesvei 50 | NO-5020 Bergen
Foretaksregisteret | NO 989 563 521 MVA

Filial av Tryg Forsikring A/S | Erhvervsstyrelsen | Cvr-nr. 24260666
Klausdalsbrovej 601 | DK-2750 Ballerup | Danmark